



آیین نامه راه اندازی لاینهای پژوهشی فردی و گروهی

در راستای دستیابی به اهداف برنامه توسعه و مرجعیت علمی و همچنین ارتقای سطح پژوهشها در کشور و کاربردی کردن آنها، این دستورالعمل تهیه گردید. وجود چنین دستورالعملی میتواند به هدفمند کردن پژوهشها کمک کرده و از انجام تحقیقات غیر ضروری و هدر دادن منابع پیشگیری نماید. این لاینهای پژوهشی باید دارای برنامه ریزی باشند تا بتوانند طی هشت سال در سطح بین الملل بعنوان لاینهای پژوهشی مطرح گردند تا پژوهشها هدفمند شده و هم در تولید علم و هم رفع مشکلات جامعه سهم بیشتری داشته باشند.

اهداف پروژه:

- تقویت و ارتقای فرهنگ کار تیمی و گروهی
- تقویت فرهنگ حرفه ای گری در پژوهشگران
- جلوگیری از پراکنده کاری و انجام طرحهای تحقیقاتی بدون استفاده
- افزایش حس اعتماد به اعضای هیات علمی در تصمیم گیری
- تصویب طرحها و استفاده از بودجه ها
- بهینه کردن پژوهشها و ارتقای سطح کیفی آنها
- تخصصی کردن پژوهشها
- ارتقای سطح علمی و توانمندی اساتید
- استفاده از ظرفیتهای و توانمندیهای درون دانشگاه و تقویت آنها

مشخصات لاین پژوهشی:

- هر لاین میتواند به صورت فردی یا گروهی باشد.
- لاین باید دارای یک دورنما و قدمهای مختلف برای رسیدن به آن دورنما باشد.
- جزو اولویتهای پژوهشی دانشگاه و کشور باشد.
- از نتایج آن بتوان در زمینه های آموزشی، پژوهشی، بالینی و یا بهداشتی استفاده کرد.
- حداقل ۵۰٪ ظرفیتهای مورد نیاز آن در دانشگاه وجود داشته باشد.

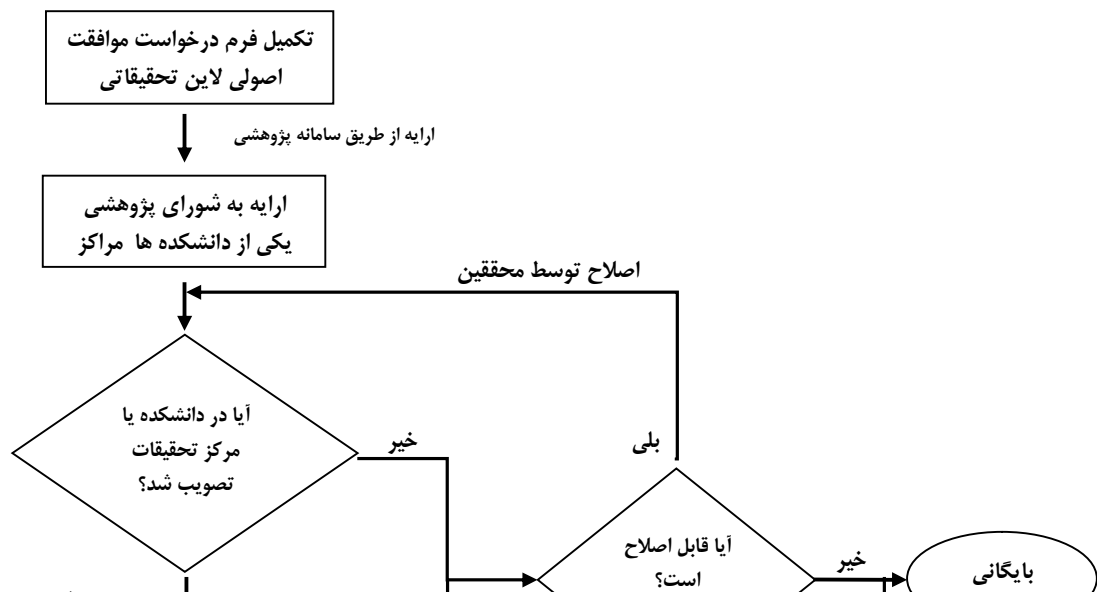


- حداقل سه عنوان تحقیقاتی برای شروع لاین تعریف شده باشد.
 - در لاین‌های گروهی باید حداقل یک استاد یا دو دانشیار و یا سه نفر استادیار حضور داشته باشند.
 - هر لاین گروهی حداقل ۳ نفر عضو داشته باشد.
 - حضور افراد توانمند خارج از دانشگاه (علاوه بر سه نفر اصلی) در این لاینها بلامانع است.
 - مربیان یا افراد دارای مدرک کارشناس ارشد توانمند دانشگاه می‌توانند در لاین‌های گروهی عضو باشند.
 - بر اساس نوع لاین تحقیقاتی، توصیه می‌شود در لاین‌های گروهی ترکیبی از اعضای هیات علمی بالینی و پایه و یا از دانشکده‌های مختلف حضور داشته باشند.
- روند تصویب لاین:
- بعد از بررسی درخواست تاسیس لاین پژوهشی در شورای پژوهشی دانشکده و یا مرکز تحقیقاتی لاین مربوطه همراه با سه عنوان مرتبط جهت تصویب نهایی به شورای پژوهشی دانشگاه ارسال خواهد شد. روند تصویب پروپوزال منتج از لاین همانند سایر پروپوزال‌ها خواهد بود.
 - از مهر سال ۱۳۹۷ حداقل ۵۰٪ از عناوین طرحها و پایان نامه های پیشنهادی هر عضو هیات علمی باید در لاین مربوطه ارائه شود.
 - در لاینهای پژوهشی، خدمت رسانی به مردم، سازمانها یا بیماران باید مدنظر قرار گیرد.
 - همه فعالیت‌های انجام شده در هر لاین باید مستند بوده و همه مستندات آن (شامل داده‌ها، نتایج آزمایشها، فاکتورها و...) توسط فرد مجری نگهداری شوند.
 - اعضای هیات علمی با درجه استادی می‌توانند حداکثر سه لاین فردی تعریف کنند که این رقم در مورد دانشیاران حداکثر دو لاین و برای استادیاران و مربیان حداکثر یک لاین می‌باشد.



- هر عضو هیات علمی می‌تواند حداکثر در ۲ دو لاین گروهی عضو باشد.
- اولویت به‌رمندی از فرصت‌های مطالعاتی در سال‌های آتی با افرادی خواهد بود که در لاین پژوهشی مشخصی فعالیت کرده باشند.

فرایند ایجاد لاین پژوهشی





تهیه پروپوزال مربوطه (سه
عنوان هم راستا) و آرایه آن
مطابق سایر پروپوزالها

درخواست موافقت اصولی لاین پژوهشی

عنوان لاین:

.....
.....
.....
.....
.....

مرکز تحقیقات/گروه:

.....



.....
.....

امکانات دیگر مورد نیاز:

.....
.....
.....
.....

نوع فعالیتهای لاین:
در حیطه تحقیقاتی:

.....
.....
.....
.....

در حیطه آموزشی:

.....
.....
.....
.....

در حیطه بهداشتی:

.....
.....
.....
.....

در حیطه درمانی:

.....
.....

معاونت تحقیقات و فناوری

مجری اصلی
ریاست دانشگاه